



alpenruhe  
anders und trotzdem gleich

# Jahres- bericht 2022





## IMPRESSUM

---

Stiftung Alpenruhe  
Alpenruhstrasse 32  
3792 Saanen  
[www.alpenruhe.ch](http://www.alpenruhe.ch)

Die Bilder sind Eigentum der Stiftung Alpenruhe und urheberrechtlich geschützt. Sie dürfen ohne Einverständnis der Stiftung Alpenruhe nicht verwendet werden.

Gedruckt im Mai 2023.

## DANKE!

---

Seit etwa einer Generation besteht die Stiftung Alpenruhe in der heutigen Form. Die Alpenruhe ist in dieser Zeit ein fester Bestandteil des Saanenlandes geworden und die Bevölkerung steht zu dieser sozialen Institution. Wir schätzen dies sehr und freuen uns, dass die Alpenruhe immer wieder Treffpunkt für verschiedene Gruppen der Bevölkerung sein darf. Dieser Austausch ist sehr wertvoll.

Die Rechtsform der Stiftung ist Garant für Beständigkeit. Sie hat aber den Nachteil, dass sie abstrakt ist und einem grossen Publikum nicht zugänglich ist. Aus diesem Grund sind wir froh, dass wir auf den Gönnerverein zählen dürfen. Er gibt der Alpenruhe ein Gesicht und engagiert sich zum Wohl unserer Klienten. Der Vorstand des Gönnervereins legt immer wieder selber Hand an und tut dies mit viel herzlichen Gefühlen und Empathie. Dafür spreche ich Ihnen meinen grossen Dank aus. Die steigenden Teilnehmerzahlen an den Hauptversammlungen des Gönnervereins zeigen, dass das unermüdliche Engagement wahrgenommen und geschätzt wird.

Ich danke aber auch dem Personal, den vielen freiwilligen Helfern, den Gönnern und Spendern sowie meinen Kolleginnen und Kollegen des Stiftungsrates für ihren Einsatz und Treue. Ich bin stolz auf das zusammen Erreichte.

**Matthias Brunner**, Präsident Stiftungsrat

## LIEBE LESERINNEN UND LESER

---

In diesem Jahr konnten wir einen weiteren Meilenstein in unserem Neu- und Umbauprojekt erreichen. Im Januar 2022 bezogen wir die frisch sanierten Räume im Werkstattgebäude. Im Frühling starteten wir dann auch die Arbeiten in der Umgebung und die Realisierung der «Erlebniswelt Alpenruhe» wurde in Angriff genommen. Im Herbst eröffneten wir diese neue Attraktion mit vielen Gästen. Seit diesem Zeitpunkt freuen wir uns über die vielen grossen und kleinen Menschen, welche die Erlebniswelt und die Alpenruhe besuchen.

Noch ist aber das Bauprojekt nicht abgeschlossen. Im 2023 werden wir den Garten, einige Arbeiten im Streichelzoo und auf dem Spielplatz sowie die restlichen Umgebungsarbeiten in Angriff nehmen.

Auch wenn noch nicht alles ganz fertig gestellt ist und es immer wieder zu Veränderungen kommt, fühlen sich die Klienten und die Mitarbeitenden wohl in den neuen Räumlichkeiten. Für uns in der Alpenruhe ist dies denn auch das Hauptziel. Wir wollen den Menschen ein Ort zum Arbeiten und Wohnen anbieten, an dem sie wohl sind und sich zu Hause fühlen können. Wir wollen aber auch ein Ort sein, wo sich Menschen mit und ohne Beeinträchtigung begegnen können. Aus diesem Grund haben wir die «Erlebniswelt Alpenruhe» gebaut.

Tauchen Sie mit diesem Jahresbericht in diese neue Welt - der Erlebniswelt Alpenruhe - ein. Kommen Sie aber vor allem einmal bei uns vorbei. Wir freuen uns, wenn Sie vor Ort die Erlebniswelt kennen lernen.

**Markus Kindler**, Institutionsleiter



## WOHNBEREICH

---

Das vergangene Jahr war nach den turbulenten Jahren mit Umbau, Umzug, neuen Organisationsformen ein sehr ruhiges, entspanntes Jahr für die Mitarbeitenden, Klienten und Klientinnen. Die Bewohner der einzelnen Gruppen kennen sich nun, die Zimmer und Wohnzimmer sind eingerichtet und die neuen Abläufe sind zur Routine geworden. Das brachte für alle Entspannung und das Gefühl, nun in der «neuen Alpenruhe» wieder zu Hause zu sein. Glücklicherweise konnten wir alle neuen Stellen mit guten, ausgebildeten Mitarbeitenden besetzen, so dass auch das Team während des letzten Jahres komplett wurde.

Nach den pandemiebedingten Ruhejahren genossen es die Mitarbeitenden und die Klienten wieder sehr, viele tolle gemeinsame Momente in- und ausserhalb der Alpenruhe erleben zu können. Blicken wir zurück, staunen wir über ein vielfältiges Angebot, dass dank innovativen und sehr motivierten Mitarbeitenden und unseren geschätzten Freiwilligen stattgefunden hat. Unsere Klienten hatten so regelmässig die Gelegenheit, zu basteln, gemeinsam zu kochen, zu backen, Sport zu treiben (Schwimmen, Skifahren, Langlauf, Velofahren mit dem Tandemvelo, klettern) und zu spielen. Auch durften sie dank Unterstützung verschiedene besondere Erlebnisse machen. Sie gingen an den Zibelemärit, in den Zoo, auf das Schiff, in Museen (Ballenberg, Naturhistorisches Museum, Fliegermuseum), an Konzerte und Vorträge, auf den Weihnachtsmarkt, an das Ballon-Festival, an Musikabende und zum Nachtskifahren. Natürlich war auch das Mittagessen auf dem Hornberg mit dem Gönnerverein und die Ferienwoche im Tessin ein Highlight im vergangenen Jahr.

Wir danken allen grosszügigen Spendern und Spenderinnen, allen Freiwilligen, die mit ihrem Engagement solche Highlights im Jahreslauf ermöglichen!



## ARBEITSBEREICH

---

Nachdem der gesamte Arbeitsbereich während eines Jahres in den provisorischen Baucontainern untergebracht war, konnten wir im Januar 2022 in das frisch renovierte Werkstattgebäude zügeln. Die beengten Platzverhältnisse in den Baracken waren nicht immer einfach auszuhalten. Umso mehr wurden die neuen und hellen Arbeits- und Beschäftigungsplätze geschätzt. Die neuen und grosszügigen Platzverhältnisse sind für alle wohltuend. Nun können wir insgesamt 55 helle und freundliche Plätze im Arbeitsbereich anbieten. Wir haben aber auch in den neuen Räumen immer noch den gleichen Anspruch wie die Jahre zuvor: eine sinnvolle, den individuellen Fähigkeiten angepasste Arbeit soll zu schönen und attraktiven Produkten führen.

Ende Dezember 2022 beschäftigten wir im Arbeits- und Beschäftigungsbereich über 70 interne und externe Klienten. Wir sind dankbar, dass wir genügend Arbeiten für unsere Klienten haben. Wir danken deshalb besonders all den einheimischen Kunden, Firmen und Geschäften, die unsere Produkte kaufen und uns Aufträge geben.

Mit dem Umzug in die neuen Räume konnte ein weiterer Meilenstein im gesamten Um- und Neubauprojekt erreicht werden. Noch ist das Bauprojekt aber nicht abgeschlossen. Ab Frühling 2023 werden wir einige bauliche Anpassungen auf dem Kinderspielplatz, im Streichelzoo und auf dem Parkplatz vornehmen, einen Unterstand und den gesamten Garten fertigstellen. Wir sind zuversichtlich, dass wir Ende 2023 das gesamte Bauprojekt abschliessen können.



## ERLEBNISWELT ALPENRUHE

---

Im Herbst 2022 war es soweit: Nach einer längeren Planungs- und einer intensiven Bauphase konnten wir die «Erlebnisswelt Alpenruhe» eröffnen. Über 2000 Personen durften wir am grossen Eröffnungsfest begrüssen.

Mit der Erlebnisswelt ist ein spannendes und kostenloses Familienangebot im Saanenland mit verschiedenen Attraktionen entstanden. Auf dem grossen Spielplatz mit Piratenschiff, Hüpfkissen, Riesenkugelbahn, Wasserbereich und Kindereisenbahn können sich Jung und Alt austoben. Im Erlebnissgarten haben Gäste die Möglichkeit, Kräuter mit allen Sinnen zu erleben und so die Natur hautnah zu spüren. Der Streichelzoo mit seinen Tieren ergänzt das vielseitige Angebot in der Alpenruhe. Hier können Besucher und Besucherinnen verschiedene Tiere beobachten und streicheln. Mit dem Café Alpenruhe mit integriertem Verkaufsladen bieten wir einen weiteren Begegnungsort.

Wir bedanken uns ganz herzlich für die zahlreichen grossen und kleinen Spenden für den Bau dieser neuen Attraktion im Saanenland. Ohne diese grosszügige Unterstützung von Firmen, Privatpersonen und Institutionen hätte die Erlebnisswelt nicht realisiert werden können.

## GÖNNERVEREIN

---

Nach dem erfreulichen Vereinsjahr 2021 gab es wieder ein rekordverdächtiges Rechnungsjahr. Dies erlaubte uns, unbeschwert das laufende Jahr zu planen.

Auch unsere Hauptversammlung mit anschliessendem Nachessen mit 34 Teilnehmenden war rekordverdächtig. Schliesslich galt es, das 25-Jahr-Jubiläum des Gönnervereins zu feiern. Dies ist uns – nach unserer Einschätzung – sehr gut gelungen.

Am 2. Juli durften wir – erneut bei allerschönstem Wetter – den 2. Gönnerverein-Tag mit insgesamt 47 Teilnehmenden durchführen. Wir freuten uns, dass sieben Personen vom Gönnerverein als Begleitpersonen tatkräftig mitgeholfen haben. Der Ausflug führte uns auf den Hornberg. Ein Teil der Klienten reiste bequem mit dem Reichenbach-Bus, andere fuhren zuerst mit dem Postauto bis Schönried und dann anschliessend mit der Sesselbahn auf das Horneggli. Ein gemütlicher Spaziergang führte dann von der Bergstation zum Bergrestaurant Hornfluh. Auf der Terrasse genossen wir die herrliche Aussicht und im Anschluss das feine Mittagessen und Dessert. Volkstümliche Klänge einer auf der Terrasse anwesenden Kapelle verschönerten unseren Aufenthalt. Am Nachmittag machten wir uns in verschiedenen Gruppen wieder auf den Heimweg. Einige fuhren wieder mit dem Bus oder Sesselbahn zurück, während eine erfreulich grosse Zahl zu Fuss auf herrlichen Wegen bis nach Schönried wanderte.

Das Einweihungsfest der Erlebniswelt am 17. September lockte sehr viele Besucherinnen und Besucher an. Die Mithilfe des Vorstandes des Gönnervereins war deshalb sehr willkommen.



Mit grosser Freude dürfen wir festhalten, dass die sehr zahlreichen Spenden dem Gönnerverein erlaubten, den Neubau der Erlebniswelt massgeblich zu finanzieren – und dies, ohne die im Budget vorgesehenen Aktivitäten der Klientinnen und Klienten zu vernachlässigen.

So ist es mir ein besonderes Anliegen, im Namen des Gönnervereins der Alpenruhe allen Personen herzlich zu danken, die mit ihren grossen und kleinen Beiträgen die Alpenruhe finanziell unterstützt haben. Diese Unterstützung entlastet die Stiftung finanziell stark und es werden dadurch Aktivitäten und Erlebnisse für die Klienten ermöglicht, die anderweitig nicht finanziert werden könnten. Aus diesem Grund ist die Alpenruhe für diese Unterstützung sehr dankbar.

Aber nicht nur die finanzielle Unterstützung möchte ich an dieser Stelle verdanken. Es gab im vergangenen Jahr mindestens 14 Personen, welche die Alpenruhe und ihre Klientinnen und Klienten als Freiwillige in verschiedensten Bereichen mit grossem Engagement unterstützt, und damit auch die Mitarbeitenden der Alpenruhe entlastet haben. Ihnen allen gebührt ein grosser Dank für diese wertvolle Arbeit und geschenkte Zeit.

**Simon Graa-Trummer**, Präsident Gönnerverein



## MITARBEITENDE PER 31. DEZEMBER



**Paul Aerne**  
Betreuungsperson  
Wohnbereich



**Monika Aeschbacher**  
Betreuungsperson  
Arbeitsbereich



**Daniela Andereg**  
Betreuungsperson  
Wohnbereich



**Arthur Beetschen**  
Betreuungsperson  
Wohnbereich



**Barbara Beetschen**  
Bereichsleiterin  
Arbeiten



**Nina Bergmann**  
Betreuungsperson  
Arbeitsbereich



**Chansri Bärtschi**  
Mitarbeiterin  
Hausdienst



**Janine Bettler**  
Betreuungsperson  
Wohnbereich



**Edita Buzimkic**  
Sozialpädagogin in  
Ausbildung



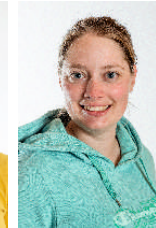
**Anita Doppmann**  
Betreuungsperson  
Arbeitsbereich



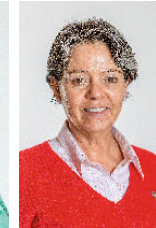
**Jacqueline Dummermuth**  
Betreuungsperson  
Wohnbereich



**Luzia Emmenegger**  
Betreuungsperson  
Wohnbereich



**Monika Eschler**  
Betreuungsperson  
Wohnbereich



**Claudia Favre**  
Freiwillige  
Mitarbeiterin



**Rita Frautschi**  
Freiwillige  
Mitarbeiterin



**Sylvia Gaschen**  
Betreuungsperson  
Arbeitsbereich



**Andrea Gavallet**  
Betreuungsperson  
Wohnbereich



**Marcel Gigandet**  
Freiwilliger  
Mitarbeiter



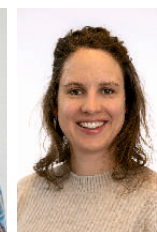
**Alice Gomes**  
Mitarbeiterin  
Hausdienst



**Virginie Götz**  
Mitarbeiterin  
Café



**Hanspeter Grundisch**  
Freiwilliger  
Mitarbeiter



**Senta Hauswirth**  
Betreuungsperson  
Wohnbereich



**Sandra Herrgesell**  
Stv. Bereichsleiterin  
Wohnen



**Andreas Kindler**  
Freiwilliger  
Mitarbeiter



**Annemarie Kindler**  
Freiwillige  
Mitarbeiterin



**Markus Kindler**  
Institutionsleiter



**Barbara Kindler Pavic**  
Bereichsleiterin  
Wohnen



**Fabienne Klossner**  
Betreuungsperson  
Arbeitsbereich



**Anina Kneubühler**  
Lernende  
FaBe EFZ



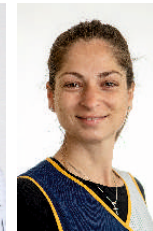
**Oliver Krumbholz**  
Betreuungsperson  
Wohnbereich



**Samuel Perreten**  
Betreuungsperson  
und techn. Dienst



**Benoît Pichonnaz**  
Bereichsleiter  
Küche



**Josiana Pires**  
Mitarbeiterin  
Hausdienst



**Anita Reichenbach**  
Bereichsleiterin  
Hausdienst



**Doris Reichenbach**  
Betreuungsperson  
Arbeitsbereich



**David Krutzsch**  
Koch



**Maria Käser-Flory**  
Betreuungsperson  
Wohnbereich



**Corinne Linder**  
Betreuungsperson  
Arbeitsbereich



**Martin Machlatz**  
Betreuungsperson  
Wohnbereich



**Erich Matti**  
Freiwilliger  
Mitarbeiter



**Jacqueline Reichenbach**  
Betreuungsperson  
Wohnbereich



**Jana Reichenbach**  
Betreuungsperson  
Wohnbereich



**Jann Reichenbach**  
Betreuungsperson  
Arbeitsbereich



**Nadja Reichenbach**  
Administration



**Rachel Reichenbach**  
Betreuungsperson  
Wohnbereich



**Manuela Mösching**  
Betreuungsperson  
Wohnbereich



**Sandra Müllner**  
Freiwillige  
Mitarbeiterin



**Renate Müller**  
Betreuungsperson  
Arbeitsbereich



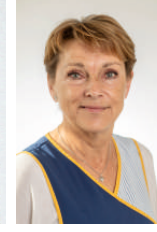
**Armin Oehrli**  
Freiwilliger  
Mitarbeiter



**Livia Perreten**  
Administration



**Markus Reinhard**  
Betreuungsperson  
Wohnbereich



**Therese Rieder**  
Mitarbeiterin  
Hausdienst



**Monika Rudin**  
Freiwillige  
Mitarbeiterin



**Carla Santos**  
Mitarbeiterin  
Hausdienst



**Petra Schmid**  
Betreuungsperson  
Wohnbereich





## ALLGEMEINE SPENDEN AB FR. 100.00



**Hansruedi  
Schranz**

Betreuungsperson  
Arbeitsbereich



**Samira  
Schwizgebel**

Betreuungsperson  
Wohnbereich



**Christian  
Steudler**

Freiwilliger  
Mitarbeiter



**Elke  
Ulbricht**

Betreuungsperson  
Arbeitsbereich



**Heidi  
von Känel**

Stv. Bereichsleiterin  
Arbeiten



**Margrith  
von Siebenthal**

Freiwillige  
Mitarbeiterin



**Ruth  
von Siebenthal**

Freiwillige  
Mitarbeiterin



**Linda  
von Steiger**

Freiwillige  
Mitarbeiterin



**Toni  
Walker**

Betreuungsperson  
Arbeitsbereich



**Cornelia  
Würsten**

Betreuungsperson  
Arbeitsbereich

### Privatpersonen & Institutionen

	CHF
Gähler Margrit und Hans, Unterseen	1'000.00
Junger Susanne, Bolligen	100.00
Känel Andrea Daniela, Thun	100.00
Mösching Roland, Turbach	200.00
Müller Jane, Saanen	200.00
Ruees Denis Beat + Doris C., Ostermundigen	170.00
Schwander Ueli, Schönried	100.00
Steinmann Hedwig und Bürgisser Nelly, Thun	5'000.00

### Firmen & Vereine

	CHF
D. Westemeier GmbH, Lauenen	500.00
Frauenverein Saanen, Rapunzelbörse	2'330.50
Frauenverein Weissenburg Därstetten	200.00
G. Hauswirth Architekten, Saanenmöser	1'500.00
Plausch Events + Sun & Soul Solsana	500.00

### Hochzeit & Geburtstag

	CHF
Haldi-Matti Erich, Saanen	620.00
Dubi Lino und Bethli, Saanen	700.00
Schranz-Herrera Julieta und Remo, Feutersoey	223.90
von Siebenthal Nina und Lukas, Muri	260.00



### Abdankungen

	CHF
Brand-Pretsch Beate (Teilbetrag)	100.00
Buri-Pernet Adolf	750.00
Burri Thomas	720.00
Christian Trummer-Fuchser	3'668.20
Feuz Christian	499.00
Hefti Christoph	173.85
Mark-Griessen Arno	3'980.00
Niederhauser-Christen Katharina	7'475.00
Perreten-Helfenberger Christian Emanuel	3'850.00
Perreten-Ryter Therese	1'674.95
Racine Albert	170.00
Romang Ernst	431.10
Schwizgebel Jean-Claude	1'653.00
von Grünigen-Walker Lily	615.00
Walker-Schläppi Vreni (Teilbetrag)	530.00
Wampfler-Albrecht Käthi (Teilbetrag)	350.00
Welten Johann Emanuel	870.00
Ziörjen-Kübli Hans	1'185.00

### übrige allgemeine Spenden

	CHF
Anonyme und übrige Spenden	719.40
Frauenverein Saanen, Tierspende	1'000.00
Mitgliederbeiträge Gönnerverein	12'605.05
Tierpatenschaften	8'390.10

## SPENDEN FÜR DIE ERLEBNISWELT

### Privatpersonen

	CHF
Casucci Christine Valentine, Rossiniere	100.00
Dallmann, Gstaad	2'000.00
De Picciotto Michele, Gstaad	15'000.00
Egli Astrid Elisabeth, Walterswil	100.00
Favre Claudia, Le Mont Pèlerin	125.00
Gabi Doris und Oskar, Saanen	150.00
Grundisch Hanspeter, Gstaad	400.00
Hauswirth Jürg, Nadja, Yari, Yuma, Gstaad	1'000.00
Hauswirth-Ziörjen Mike, Saanen	2'000.00
Humm Susi und Martin, Grund	300.00
Kappeler Jaques Markus, Gstaad	200.00
Kindler Lukas, Belp	500.00
Kindler Markus und Sibille, Grund	2'000.00
Liechti Rosmarie, Bern	2'000.00
Müller Jürg, Gstaad	100.00
Munemann Rudolf Michel, Gstaad	10'000.00
Myers Lucretia und Patrick, Nyon	500.00
Radovanic Aleksej, Adam, Viktor, Ariella, Saanen	2'000.00
Randazzo Mario, Gstaad	100.00
Reichenbach Ernst, Feutersoey	545.00
Romang Marco, Saanen	200.00
Schindler Irene, Linden	200.00
Schläppi Petra und Benz, Grund	900.00
Schneeberger-Ruckstuhl Ruth Sonja, Saanen	1'000.00
Studhalter Alexander, Luzern	500.00
von Siebenthal Ruedi und Viviane, Grund	1'000.00
Zingre Heidi, Gstaad	100.00
Zingre Karin und Ernst, Saanen	500.00
Zumstein Thomas und Nicole, Gstaad	500.00

**Firmen, Vereine & Institutionen**

	CHF
AAS Security GmbH, Saanen	30'000.00
Addor AG Tiefbau und Transporte, Grund	1'200.00
Aeberhard AG, Gstaad	500.00
Ambassadorclub Gstaad-Saanenland	2'000.00
Apotheke Kropf AG, Gstaad	2'000.00
Armin Werren AG, Gstaad	2'000.00
Bach & Perreten Holzbau, Gstaad	7'394.90
Bach Immobilien, Gstaad	1'000.00
Bahnhofgarage Haldi GmbH, Schönried	100.00
Bangerter Gartenbau AG, Gstaad	19'976.00
Benz Hauswirth AG, Saanen	3'000.00
Berner Kantonalbank	3'000.00
Brand Max Bedachungen AG, Saanen	1'000.00
Brand Walter, Gstaad	200.00
Buure Metzg AG, Gstaad	2'500.00
D. Westemeier GmbH, Lauenen	500.00
Dorfgeneration Saanen	10'000.00
Drogerie Jaggi, Saanen und Lenk	100.00
EBL, Fernwärme, Liestal	10'000.00
Elektrizitätsgenossenschaft Gsteig	5'000.00
Elektro Tschanz AG, Saanenmöser	7'000.00
Ferienhaus Wandfluh Abländschen AG	12'262.75
Fondation Aline, Luzern	1'500.00
Foundation Socindec	20'000.00
Frauenverein, Lauenen	500.00
Frauenverein Saanen	3'000.00
Gartenteam Inäbnit AG, Gstaad	2'500.00
Gebäudeversicherung Bern (GVB), Ittigen	1'000.00
Genossenschaft der Chaletbesitzer, Schönried	3'000.00
Genossenschaft Molkerei Gstaad	500.00
Geotechnisches Institut AG, Spiez	2'000.00
Gerax SA, Gstaad	10'000.00
Golfhotel Les Hauts de Gstaad SA, Saanenmöser	1'000.00
Grand Chelem Event AG, Renens	1'400.00
Gyger Gourmet GmbH, Schönried	200.00
Hählen Bettwaren AG, Gstaad	1'000.00
Hotel Arc-en-ciel, Gstaad	3'000.00
Hotel Gstaaderhof AG, Gstaad	2'000.00

**Firmen, Vereine & Institutionen**

	CHF
Hotel Gstaaderhof, Team Reception	200.00
Hotel Kernen AG, Schönried	300.00
Hotellerverein Gstaad	20'000.00
IDEA Helvetia, Bottmingen	5'308.00
Jaggi und Partner AG, Gstaad	1'000.00
Joho Fensterläden, Wichtrach	200.00
Kirchgemeinde Bümpliz	490.00
Krebs Adolf AG, Thun	2'000.00
Le Grand Bellevue SA, Gstaad	20'000.00
Le Grand Chalet, Gstaad	2'000.00
Lebouchard Alexandra, Badweidli	100.00
Malerei Schwenter GmbH, Schönried	500.00
Malergeschäft Bruno Romang, Gstaad	500.00
Matti Immobilien, Gstaad	5'000.00
Matti und Matti Notariat, Saanen	500.00
Max Brand Bedachungen AG	500.00
Metallbau Stoller Belp AG, Belp	2'000.00
Moratti & Söhne AG, Saanen	20'000.00
Mösching Gipser und Maler AG, Gstaad	2'000.00
nk Immobilien Gstaad GmbH	3'000.00
Office-Saanen GmbH, Saanen	2'000.00
Optik Gstaad AG, Gstaad	500.00
Reformierte Kirchgemeinde Zweisimmen	500.00
Reichenbach Holzbau, Schönried	1'500.00
Remo Heiniger GmbH, Saanen	2'500.00
Römisch-katholisches Pfarramt, Gstaad	714.85
Römisch-katholische Kirche, Gstaad	247.30
Rotary Club Gstaad-Saanenland	10'000.00
Royal Hotel Palace, Gstaad	5'000.00
Saanenlandtechnik AG, Saanen	2'000.00
SB Saanenbank, Saanen	10'000.00
Schmid Früchte Gemüse + Getränke AG, Saanen	2'000.00
Schreinerei E. Rufener, Zweisimmen	2'000.00
Schuhaus Romang, Gstaad	200.00
Schweizer Berghilfe, Adliswil	50'000.00
Schweizerische Mobiliar, Bern	10'000.00
Sport- Kultur- und Tourismusförderung Gstaad	20'000.00
Stiftung für das Cerebral gelähmte Kind, Bern	5'000.00



### Firmen, Vereine & Institutionen

Swiss Life AG, Thun	CHF 20'000.00
Theiler Ingenieure AG, Thun	500.00
Thenen Bauunternehmung AG, Gstaad	2'342.50
Urs Gehret AG, Feutersoey	500.00
Wasserngrat AG, Gstaad	2'500.00
Würsten Motorgeräte GmbH, Gstaad	2'000.00
Zehm Dental Suisse, Saanen	2'000.00

### Abdankungen

Edith Perreten-Walker	CHF 1'958.00
Frieda Bach-Raaflaub	2'190.00
Martin Hauswirth-Schenk	1249.65
Schopfer Simon	2'840.00

### übrige Spenden

übrige Spenden für die Erlebniswelt	CHF 22'926.64
-------------------------------------	---------------

## NATURALSPENDEN

Frauenverein, Saanen	Weihnachtsgüetzi und Weihnachtsgeschenke
Gstaad Saanenland Tourismus, Gstaad	Schaufenster-Benützung
Bergbahnen Destination Gstaad AG	Ski- und Langlauftickets
Röthlisberger Interior Productions AG, Saanen	diverse Stoffe
Würsten Motorgeräte GmbH, Gstaad	Skiservice

## REVISIONSBERICHT

### Bericht der Revisionsstelle zur Eingeschränkten Revision an den Stiftungsrat der Stiftung Alpenruhe Saanen, 3792 Saanen

Sehr geehrte Damen und Herren

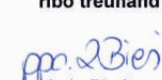
Als Revisionsstelle haben wir die Jahresrechnung der Stiftung Alpenruhe für das am 31. Dezember 2022 abgeschlossene Geschäftsjahr geprüft.

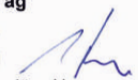
Für die Jahresrechnung ist der Stiftungsrat verantwortlich, während unsere Aufgabe darin besteht, diese zu prüfen. Wir bestätigen, dass wir die gesetzlichen Anforderungen hinsichtlich Zulassung und Unabhängigkeit erfüllen.

Unsere Revision erfolgte nach dem Schweizer Standard zur Eingeschränkten Revision. Danach ist diese Revision so zu planen und durchzuführen, dass wesentliche Fehlaussagen in der Jahresrechnung erkannt werden. Eine Eingeschränkte Revision umfasst hauptsächlich Befragungen und analytische Prüfungshandlungen sowie den Umständen angemessene Detailprüfungen der beim geprüften Unternehmen vorhandenen Unterlagen. Dagegen sind Prüfungen der betrieblichen Abläufe und des internen Kontrollsystems sowie Befragungen und weitere Prüfungshandlungen zur Aufdeckung deliktischer Handlungen oder anderer Gesetzesverstösse nicht Bestandteil dieser Revision.

Bei unserer Revision sind wir nicht auf Sachverhalte gestossen, aus denen wir schliessen müssten, dass die Jahresrechnung nicht Gesetz und Statuten entsprechen.

ribo treuhand ag

  
 Linda Bieri  
 Revisorin

  
 Jürg Horn  
 Revisionsexperte



## BILANZ 2022

<b>AKTIVEN</b>	<b>CHF</b>	<b>PASSIVEN</b>	<b>CHF</b>
<b>Umlaufvermögen</b>		<b>kurzfristiges Fremdkapital</b>	
Kasse	52'755.83	Kreditoren und transitorische Passive	535'089.05
Postcheck	65'647.11	Gutscheine	1'680.60
Banken	56'490.05	<b>Total kurzfristiges Fremdkapital</b>	<b>536'769.65</b>
<i>Flüssige Mittel</i>	<b>174'892.99</b>		
Debitoren Wohnheim	245'938.75	<b>langfristiges Fremdkapital</b>	
Debitoren Werkstatt	50'460.72	Spenden Erlebniswelt	732'777.93
übrige kurzfristige Forderungen	228.30	Darlehen	1'000'000.00
Transitorische Aktiven	727'046.98	Schwankungsfond Wohnbereich	-1'069'001.77
<b>Total Forderungen und Rechnungsabgr.</b>	<b>1'023'674.75</b>	Schwankungsfond Arbeitsbereich	-181'815.86
<b>Total Umlaufvermögen</b>	<b>1'198'567.74</b>	Spendenfonds Neu- und Umbauprojekt	1'323'314.38
<b>Anlagevermögen</b>		<b>Total Langfristiges Fremdkapital</b>	<b>1'805'274.68</b>
Laufendes Bauprojekt	2'221'549.41	<b>Total Fremdkapital</b>	<b>2'342'044.33</b>
Erlebniswelt	732'777.93	<b>Total Stiftungskapital</b>	<b>4'368'261.41</b>
Immobilien Neu- und Umbau	22'578'070.00	<b>Total Passiven</b>	<b>6'710'305.74</b>
Beiträge Neubau	-19'507'141.20	<b>Jahresgewinn</b>	<b>179'634.03</b>
Wertber. Immobilien	-512'141.00		
Neubau			
Mobiliar	524'818.19		
Wertber. Mobiliar	-364'225.00		
Fahrzeuge	221'214.00		
Wertb. Fahrzeuge	-213'614.00		
Informatik	107'068.70		
Wertb. Informatik	-97'005.00		
<b>Total Anlagevermögen</b>	<b>5'691'372.03</b>		
<b>Total Aktiven</b>	<b>6'889'939.77</b>		

## ERFOLGSRECHNUNG 2022

BETRIEBSERTRAG	CHF	AUFWAND	CHF
Pensionsgelder	2'485'174.98	<b>Personalaufwand</b>	
Warenverkauf/Dienstleistungen	265'263.10	Löhne	2'765'308.80
Erträge Café Alpenruhe	36'612.28	Sozialleistungen	431'005.05
Übrige Nebenerlöse	8'126.92	Personalnebenaufwand und Honorare	103'283.72
Betriebsbeiträge Kanton	2'092'880.00	<b>Total Personalaufwand</b>	<b>3'299'597.57</b>
<b>Total Betriebsertrag</b>	<b>4'888'057.28</b>	<b>übriger betrieblicher Aufwand</b>	
Materialaufwand Arbeitsbereich	-96'165.89	Baurechtszins	102'856.00
<b>Bruttoergebnis I</b>	<b>4'791'891.39</b>	Unterhalt/Reparatur	338'049.26
		übriger Sachaufwand	79'557.07
		Energie/Wasser	102'922.10
		Büro und Verwaltung	100'749.41
		Medizinischer Bedarf	3'891.04
		Lebensmittel/Haushalt	248'739.09
		Freizeit/Lager	36'279.62
		Umgebung/Tiere	38'656.60
		Auslagen für Betreute	16'801.99
		<b>Total übriger betrieblicher Aufwand</b>	<b>1'068'502.18</b>
		Abschreibungen	220'672.00
		Kapital- und Bankspesen	10'642.95
		Hypothekarzins	13'545.55
		Kapitalzinserträge	-702.90
		<b>Total Aufwand</b>	<b>4'612'257.35</b>
		<b>Jahresgewinn</b>	<b>179'634.04</b>





## MEHR INFOS

---

Möchten Sie mehr über uns erfahren? Zögern Sie nicht und nehmen Sie Kontakt mit uns auf. Gerne schicken wir Ihnen kostenlos und unverbindlich weitere Informationen zu unseren Angeboten und zur Alpenruhe zu. Oder kommen Sie bei uns vorbei. Wir freuen uns auf Ihren Besuch!

Spenden für Ausflüge und Aktivitäten:  
CH19 0634 2314 6577 9512 3

Spenden für unseren Spielplatz:  
CH41 0634 2314 6577 9511 5

Ihre Spende ist bei den Steuern abzugsberechtigt.

Jetzt mit TWINT  
für die Erlebnis-  
welt spenden!

